

TE-palveluiden uudistus

21.10.2021 Länsi-Uudenmaan elinkeino- ja työllisyysseminaari

Erja Lindberg

Työllisyydenhoidon haasteita Suomessa

- Monen erillisen toimijan malli
- Kokonaiskuvan puute
- Työvoiman saatavuus ja hidas kohtaanto
- Osin passivoivat rakenteet ja puutteelliset kannusteet
- Ohjausresurssien puute (esim. koulutusneuvonta, uraohjaus)
- Syrjäytyminen (yksilöiden hyvinvointi, talouskasvun ”osallistavuus”)
- Työllisyysaste jää pohjoismaisesta tasosta
- Työttömyysaste yhä EU:n keskiarvon yläpuolella
- Ikääntyminen, hyvinvointivaltion rahoittaminen

Käytännön haasteita

- Saumakohtat ja keskinäisen koordinaation haasteet
 - Viranomaiset saattavat helposti ”kadottaa” asiakkaan eri palvelujen välillä (koulutusorgaani, TE-toimisto, nuorisotyö, aikuissosiaalityö, erilaiset hankkeet)
 - Pistemäiset tekemiset

 Tarvitaan laajempi yhteistyön malli (**ekosysteemi**)

- Raha ja mittarit ohjaavat toimintaa

Työllisyysaste ylös → Ei yhdellä keinolla, vaan monen keinon yhteisvaikutuksella

**Palveluprosesseihin
asiakaslähtöisyys
→ työnhakijalle aina
hänelle oikea palvelu.**

**Osaamisen
vahvistaminen,
kuntouttaminen ja
työmarkkina-aseman
paraneminen tuo
työpaikan lähemmäs.**

**Yritysyhteistyö kuntoon
→ jotta yrityksille on
saatavilla riittävästi
osaavaa työvoimaa ja
samalla taklataan
kohtaanto-ongelmaa.**

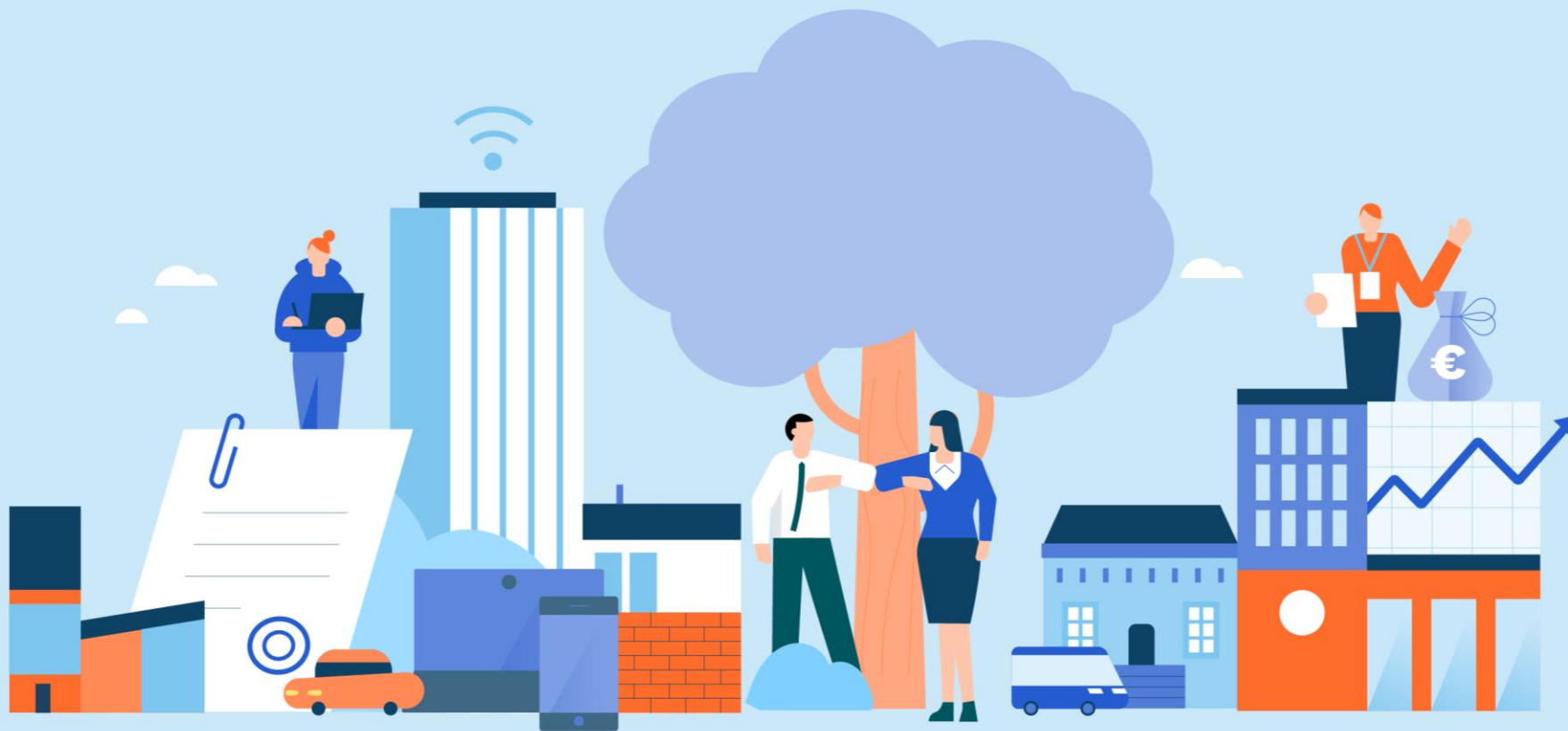
**Koulutuksen
monipuolistaminen
kunkin alueen omien
vahvuuksien kautta on
olennaista.**

**Suomen houkuttelevuus
sijoitus- ja
investointikohteena
on äärimmäisen tärkeää.
Jos edellä luetellut asiat
ovat kunnossa, auttaa se
myös tähän asiaan.**

**Talous- ja
työllisyyspolitiikan
ennustettavuudella on
suuri merkitys.**

Jotta työ ja osaaja kohtaavat

Elinvoimainen, korkean työllisyyden ja osaamisen Suomi rakennetaan tulevaisuuden kunnissa asiakkaat keskiössä.



Työllisyyden ja yritysten kasvua tukevat julkiset palvelut osaksi kuntien työllisyys- ja elinvoimatehtäviä 2024.

Työllisyyttä voidaan kasvattaa työn kysyntää ja tarjontaa lisäämällä

- Kunnilla TE-palveluiden järjestäjänä on mahdollisuus edistää näitä molempia tavoitteita laaja-alaisesti
 - Työn kysyntä: Yrittäjyyden edistäminen, yritysten kasvun tukeminen, kaavoitus/maakäyttö, aluekehitys, julkiset infra- ja muut investoinnit, yksityisten investointien houkuttelu alueelle, teknologia- ja innovaatiotoiminta, toimitilat, yrityspuistot, kauppapaikat, julkiset hankinnat ja palvelusetelit...
 - Työn tarjonta: Työnvälitys ja työvoimapalvelut, osaaminen tarjonta, työttömyyden ja syrjäytymisen ennaltaehkäisy, liikkuvuuden edistäminen ja uuden työvoiman houkuttelu alueen vetovoimaa parantamalla
- Kuntaratkaisu on kunta**ekosysteemi**ratkaisu. Kunta voi kytkeä kokoa laajan alustansa työllisyyden edistämisen laajalle työmaalle, johon TE-palveluiden järjestäminen tuo merkittäviä uusia työvälineitä

Lähtökohdat järjestämisvastuuta koskevassa valmistelussa

Järjestämisvastuu tarkoittaa kuntalain mukaan vastuuta järjestettävien palvelujen ja muiden toimenpiteiden yhdenvertaisesta saatavuudesta, tarpeen, määrän ja laadun määrittelemisestä, tuottamistavasta, tuottamisen valvonnasta sekä viranomaiselle kuuluvan toimivallan käyttämisestä

Asukkaiden/palvelujen käyttäjien perusoikeuksien on toteuduttava:

- Yhdenvertaisuus
- Palvelujen saatavuuden turvaaminen
- Kielelliset oikeudet

Kuntien osalta toteuduttava perustuslailliset reunaehdot:

- Kansanvaltaisuuden varmistaminen ja itsehallinnon peruspiirteiden säilyminen
- Rahoitusperiaatteen toteutuminen

Ministryöryhmän linjauksia järjestämisvastuusta

Järjestämisvastuu edellyttää **20 000** asukkaan työvoimapohjaa. Kuntien yhteistoimintarakenteiden syntyminen varmistetaan valtioneuvoston viimesijaisella päätösvallalla (ns. perälautasäätely)

- Onko kriteereistä säädettävissä poikkeuksia?
- Voidaanko huomioida esim. saaristokunnat tai maantieteellinen yhtenäisyys?
- Onko raja tasan 20 000?
- Miten huomioidaan kielelliset oikeudet?
- Pitääkö säätää jotain yhdyspinnoista?
- Miten vahvasti säädellään?
- Kuinka valvonta toteutetaan?
- Minkälaiseksi valtion ohjaus muodostuu?

Ministeriyöryhmän linjauksia siirrettävistä palveluista

Lähtökohtana TE-palvelujen siirrossa paikallistasolle on tehtävien ja palvelujen siirtäminen kuntien järjestämisvastuulle. Kunnille siirtyy pääosa TE-toimistojen henkilö-, työnantaja- ja yrityspalveluista vuonna 2024. Näiden palvelujen hankintatehtävät ovat siirtymässä myös ELY-keskuksilta kunnille.

- Nykyisin valtakunnallisesti keskitetyt palvelut ja tehtäväkokonaisuudet?
- TE-hallinnon asiakaspalvelukeskus?
- Maksatustoiminto?
- Työttömyysturvatehtävä?

Valtion rooli?

- Työllisyydenhoidon tietovaranto valtion vastuulla
- Lainsäädäntö, budjettiohjaus ja tiedolla johtaminen
- Positiiviset ja negatiiviset rakennemuutokset
- Valtakunnallinen kv-rekrytointiin liittyvät palvelut ja työluvut

Työllisyysuudistuksen rahoitus

Rahoituskokonaisuuteen liittyy **tehtävän rahoittaminen, palkkatuki ja uusi kannustinmalli**

- Nykyiset kuntien työllisyystehtävät ja -vastuut laajasti laskettuna edustavat noin **3 %** kuntataloudesta
- Tuleva malli edustaa **jopa 13 %**, kun myös Sote-uudistus otetaan huomioon

Uusi kannustinmalli:

- Liittyy työttömyysturvan osarahoittamiseen
- Kytkeytyy järjestämismvastuun siirtoon (työllisyysvaikutukset 7000-10000).
- Halutaan edistää työllisyyttä ja välttää taloudellista osaoptimointia.
- Useita eri malleja:
 - ✓ etuuslajien harmonisointi
 - ✓ vastuun aikaistaminen
 - ✓ maksuvastuun tiheämpi porrastaminen
 - ✓ työttömyyspäiväkertymien kasautuminen
 - ✓ aktivoinnin irtikytkentä maksuvastuun siirtymisestä
- Vaikuttaa merkittävältä osin mm. palveluiden järjestämistapaan, kohdentumiseen, palveluprosessiin sekä laajemmin kunnan elinvoima- ja työllisyystehtävien suuntaamiseen.

Tietojärjestelmät ja kokonaisarkkitehtuuri

- Pohjavalmistelua tehdään parhaillaan työllisyydenhoitoon liittyvien arkkitehtuurien nykytilan läpikäynnin osalta.
- Ennen varsinaisen TE2024-arkkitehtuurityön aloittamista tulee olla poliittiset linjaukset sekä kuntajärjestäjästä että erityisesti siirtyvistä palveluista.
- Yhteistyötä tehdään Palvelut-virkamiesryhmän, sparrausryhmien sekä Kuntaliiton kanssa.
- Kuntaliitto oli mukana järjestämässä 23.9. keskustelutilaisuutta TE2024: palvelut, prosessit, tiedot ja järjestelmät. Mukana oli nykyisten työllisyyden kuntakokeilujen yhteyshenkilöitä, kaupunkien kokonaisarkkitehtuureista vastaavia sekä valmistelun sparraajia.

Kunnat luontevia yhteistyö- ja toiminta-organisaatioita

- Kunnilla on lähikosketus asiakkaisiin ja asiakastavoitettavuus
- Asiakaspalveluiden yhteensovittamistehtävät ovat kunnille luontevia - sitä tehdään jo ja siinä on laaja osaaminen (sekä työnhakija- että työnantajapuolella)
- Päätöksenteon subsidiariteettiperiaatteen toteutuu; asiakasosallisuus ja – osallistuminen toteutuu kuntatasolla laajempaan
- Kunnat voivat sopia yhteistoiminnasta keskenään mielekkäiden palveluiden järjestämiskokonaisuuksien aikaansaamiseksi
- Palvelurakenteesta saadaan dynaaminen ja vastaamaan kunkin alueen erityispiirteitä: löydettävissä kuntavetoiset lähipalvelut, kuntayhteistyössä toteutettavat palvelut ja keskitetyt palvelut
- Kunnilla luontainen rooli toimia työllisyys- ja elinvoimaverkostojen kokoajana ja johtajana: verkostojohtamisella on selkeät tavoitteet ja kannusteet

Mitä tarvitaan, jotta tavoitteet toteutuvat ja ylittyvät vuonna 2024?

- Laadukkaat ja saumattomat asiakaspalvelut sekä työnhakijoille että työnantajille yhdeltä luukulta
- Henkilöstöä ja asiakkaita motivoiva toimintatapa: mukaan parhaat käytännöt ja kuntien ja TE-toimistojen osaava henkilöstö
- Kunnissa kokonaisvoimavarat käytössä työllisyyden edistämiseen ja elinvoiman vahvistamiseen
- Toimiva, yhdenvertainen ja tehokas hallinto: yhteistyötä yli kuntarajojen ja valtion kanssa
- Kuntia parhaisiin työllisyystuloksiin kannustava rahoitusjärjestelmä.



Työllisyys kasvaa, oikeat asiat ja tekijät on oikeissa paikoissa

Ministerityöryhmän puheenjohtaja, työministeri Tuula Haatainen



”TE-palvelujen siirto kunnille on mittaluokaltaan suuri ja historiallinen uudistus, jonka tavoitteena on työllisyyden vahvistaminen yhä paremmin kohdennetuilla ja paikallisten työmarkkinoiden tarpeisiin sopivilla palveluilla. TE-palvelujen siirto kunnille tuo palvelut lähemmäksi asiakkaita. Kun työllisyyspalvelut, kunnan koulutuspalvelut sekä elinkeinopalvelut ovat saman järjestäjän vastuulla tukevat palvelut nopeamman työllistymisen tavoitetta.”

Palvelurakennemuudistus ei ole pelkkää tehtävien siirtämistä, vaan merkittävä mahdollisuus luoda uudenlaista, hyvää yhteiskuntaa!

Kuntaliitto on kuntien tukena muutoksessa

- Kuntien muutostukihankkeen tehtävänä on tukea kuntia, jotta kunnat vakiinnuttavat paikkansa työllisyyden, kuntien elinvoiman ja kuntalaisten hyvinvoinnin turvaajina.
- Tavoitteena on tukea kuntia asiakaslähtöisen työllisyydenhoidon mallin rakentamisessa ja varmistaa, että siirtyminen kunnille kokonaan uuteen tehtävään onnistuu eri kokoisissa kunnissa, eri puolilla Suomea.
- Muutostukihanke auttaa
 - vakiinnuttamaan kuntien roolia sekä toimijaverkostoja kuntien kumppanina työllisyyden edistämisessä
 - selkiyttämään työllisyydenhoidon merkitystä ja eri toimijoiden rooleja myös sosiaali- ja terveystalouden ja hyvinvoinnin ja terveyden edistämisen yhdyspinnoilla.

Työllisyystiistai -lähetykset vuonna 2021

16.3.	21.9.
11.5.	2.11.
15.6.	14.12.

Lähetykset alkavat aina klo 10.00.

Linkkipyynnöt lähetyksiin: **katariina.pohjola@kuntaliitto.fi**

Kiitos!

erja.lindberg@kuntaliitto.fi

[@ErjaLindberg](#)

[#työllisyystiistai](#)

[#työllisyyskokeilut](#)



www.kuntaliitto.fi

